

incontrol[®]
intelligent control

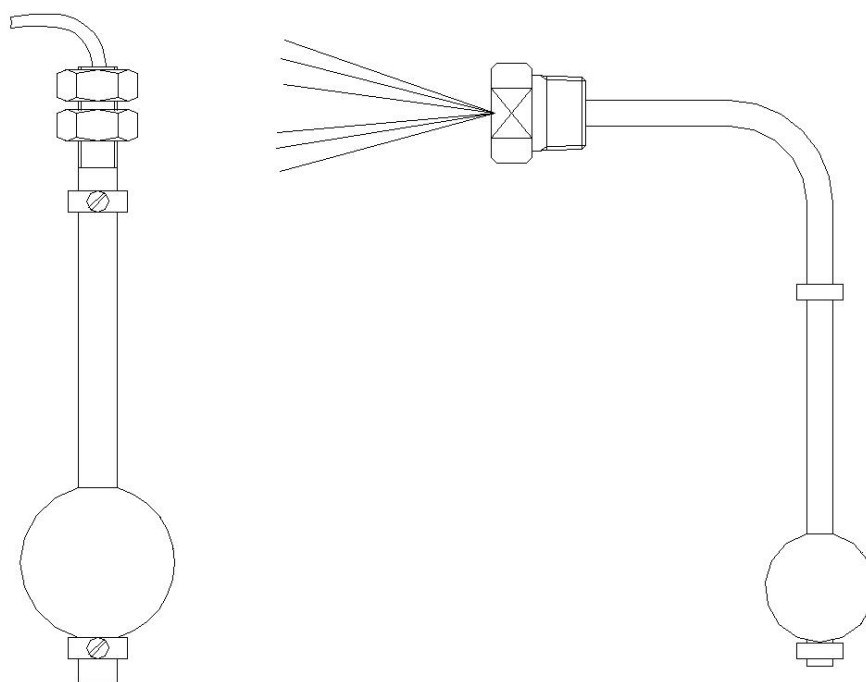
Manual de Operação e Instalação

LC110

Chave de nível multipontos

Cod: 073AA-057-122M

Março / 2009



Incontrol S/A

Rua João Serrano, 250 – Bairro do Limão – São Paulo – SP – CEP 02551-060

Fone: (11) 3488-8999 – FAX: (11) 3488-8980

e-mail: vendas@levelcontrol.com.br

www.incontrol.ind.br

ÍNDICE

1. INTRODUÇÃO	3
2. ANÁLISE DA APLICAÇÃO	3
3. ESPECIFICAÇÕES TÉCNICAS	3
4. PRINCÍPIO DE FUNCIONAMENTO.....	4
5. REED SWITCH	4
6. INSTALAÇÃO	5
7. TESTE DE FUNCIONAMENTO	5
8. MANUTENÇÃO	6
9. MANUSEIO	6
10. CERTIFICADO DE GARANTIA	7

1. INTRODUÇÃO

A chave de nível modelo LC110 pelo princípio de acomplamento magnético é um equipamento simples e muito confiável quando instalado corretamente e em uma aplicação adequada.

2. ANÁLISE DA APLICAÇÃO

A chave de nível modelo LC110 pode ser aplicada em qualquer tipo de líquido desde que sua densidade seja maior que 0,65 e a viscosidade, até 1.500 cP . Se o produto for muito viscoso, por exemplo, óleo BPF, aconselhamos o uso da "BÓIA TRIPLA" que foi desenvolvida para esta finalidade. Uma grande vantagem da chave de nível modelo LC110 é que sua bóia pode ser fornecida com Ø 50 mm, Ø 72 mm, Ø 92 mm, de acordo com o tipo de líquido a ser controlado. O material de construção pode ser em aço inox 304, 316, 304L, 316L, PTFE, polipropileno ou PVC.

Temperatura e pressão são dois itens muito importantes para uma boa aplicação de qualquer instrumento, por isso verifique se a chave de nível adquirida se enquadra na temperatura e pressão do seu processo.

3. ESPECIFICAÇÕES TÉCNICAS

Quantidade de pontos	Até 3 pontos
Temperatura de operação	-19°C a 70°C - padrão -19°C a 150°C - opcional
Pressão de operação	10 Bar máx. 30 Bar máx. opcional
Viscosidade	1500 cP (6000 SSU), máx.
Tipo de relé	Reed switch
Potência dos contatos	3W, 10W, 15W, 25W e 100W
Forma dos contatos	SPST ou SPDT
Conexão ao processo	Rosca 1/2" UNF com porca e contra porca, Flangeado, outros sob encomenda
Material de construção haste, anéis, bóia	Aço inox 304, outros sob encomenda

4. PRINCÍPIO DE FUNCIONAMENTO

Dentro da haste encontra-se, em um ponto predeterminado onde deseja-se alarmar ou controlar o nível, um reed switch interligado por meio de fios. Uma bóia magnética desliza externamente ao longo de uma haste, acompanhando o nível do produto. Quando o nível e a bóia passam pelo ponto predeterminado onde encontra-se o reed switch, o magneto da bóia faz com que este comute o contato permitindo assim passagem ou obstrução da corrente elétrica. Desta forma é possível executar qualquer tipo de controle. Por ex.: o nível de produto está diminuindo, a bomba está desligada e a válvula de descarga está aberta; quando o nível chega no mínimo a bóia aciona e fecha um reed switch que estava "NA" (normalmente aberto); o reed switch, por sua vez energiza uma solenóide que fecha a válvula de descarga, ao mesmo tempo em que liga a bomba; o nível tende a subir até chegar no ponto alto, onde existe um reed switch "NF" (normalmente fechado) que ao comutar desliga a bomba e abre novamente a válvula de descarga.

Obs.: Para que a chave execute esta operação é necessário o uso de um selo (contato externo) para realizar a função de diferencial de nível, uma vez que o funcionamento básico dos contatos é ON-OFF.

O exemplo citado possui uma lógica de controle de nível muito simples, porém poderíamos colocar um terceiro reed switch que funcionaria como um alarme extra alto.

5. REED SWITCH

É importante conhecermos as vantagens e as desvantagens de um reed switch.

É uma pequena ampola de vidro hermeticamente selada, com gás inerte, com duas hastes de metal, uma em cada extremidade. Quando o ímã passa, o campo magnético faz com que as lâminas se juntem, dando assim passagem para a corrente, como um micro-interruptor. Após a passagem da bóia magnética o reed switch volta à sua posição normal.

Para o reed permanecer na posição contrária ao seu repouso, ou deixamos a bóia travada por meio de um anel (batente) sobre o reed switch, ou colocamos uma memória magnética no reed switch que mantém o contato fechado com a passagem da bóia, só abrindo após seu retorno.

Para a segunda alternativa (memória magnética), é importante observar as condições do processo, pois se a chave de nível modelo LC110 multipontos® for instalada em processo onde exista muita vibração ou agitação, pode acontecer do reed abrir seu contato antes que a bóia passe por ele. Deve-se evitar, portanto, o uso do reed switch com memória em processos críticos, pelo motivo exposto acima.

Os reed switches possuem uma vida útil de milhões de operações, desde que usados dentro das especificações.

IMPORTANTE

Para efetuar as ligações da chave de nível modelo LC110 multipontos®, consultar o esquema de ligação.

Veja a tabela de potência e confira com o modelo adquirido de sua chave de nível modelo LC110 multipontos®.

Forma de contato	Corrente Máx. comutação	Tensão Máx. comutação	Potência Máx. comutação	Resistência Máx. comutação
SPST	0,5 A	200 VCC	10 W	0,100R
SPDT	0,25 A	100 VCC	3 W	0,200R
SPST	1,0 A	250 VCC	15 W	0,100R
SPDT	1,0 A	150 VCC	25 W	0,100R
SPDT	3,0 A	500 VCC	100 W	0,500R

6. INSTALAÇÃO

Se a conexão ao processo (rosca ou flange) foi solicitada com o diâmetro menor que a bóia, para podermos inserir a chave de nível dentro do tanque deverá ser extraído o anel e a bóia para fixá-la na conexão do tanque.

Esta fixação deverá ser feita com ferramenta apropriada, ou seja, chave de boca ou grifo.

Aconselha-se usar entre a rosca macho da chave de nível e a fêmea da luva do tanque um veda roscas.

Após certificar-se da fixação da chave no tanque (com ferramenta apropriada), colocar o anel superior (se houver), a bóia e o anel inferior, atentando para que os anéis estejam entre os dois traços identificadores de posição, que é marcado com tinta própria para aço inox, na fábrica, quando da calibração da chave. Esta identificação dos anéis é o ponto exato do acoplamento do reed switch através do magneto da bóia (não esquecer que a bóia tem seu magneto no centro, ficando assim um espaço entre o magneto e o final da bóia que estará encostada no anel limitador).

7. TESTE DE FUNCIONAMENTO

Para efetuar o teste de funcionamento do equipamento deve-se medir a continuidade dos contatos. Para mudar o estado do contato é necessário movimentar a respectiva bóia de maneira a simular a mudança de nível, procedendo desta maneira em todos os contatos do equipamento.

Se isso não ocorrer as possíveis causas serão:

- Os anéis limitadores não estão na posição correta, o contato não reverterá.
- Uma possível acomodação do fio guia (arame de inox onde estão fixados os sensores) poderá ter alterado em alguns milímetros o ponto de atuação.
- No transporte ou durante a instalação, um pequeno choque mecânico pode ter feito os sensores se deslocarem alguns milímetros do ponto.
- O equipamento sofreu queda e os reed switches podem estar quebrados.
- Se antes de ler as instruções já tenha sido aplicado uma tensão ou corrente maior que a recomendada, o sensor queimou seus contatos.

8. MANUTENÇÃO

Procedimento de localização do ponto de acionamento do sensor:

- Com as pontas de teste do multímetro no borne do contato que se pretende localizar, afrouxar o parafuso do anel limitador arrastando o mesmo com a bóia alguns milímetros para baixo, depois lentamente retornando o mesmo à sua posição inicial; se o contato não reverter sua posição, continuar empurrando o anel limitador e a bóia até achar o ponto correto.
- Se o ponto não for encontrado, repetir a operação quantas vezes for necessário (é imprescindível que a bóia seja arrastada pela haste com muita cautela).
- Após encontrado o ponto correto, verifique no multímetro que se continuar a arrastar lentamente a bóia, esta fará com que o contato (reed switch) mude de estado (reverta sua posição), dando continuidade ao curso da bóia este volta à posição normal e depois altera novamente. Isto acontece pela mudança de polaridade do ímã dentro da bóia, o que se deve fazer é fixar o anel limitador com a bóia sempre no primeiro acionamento, pois se isso não ocorrer o liga/desliga do contato poderá trazer complicações para os motores e sinalizadores do cliente, mascarando a indicação correta do nível.

9. MANUSEIO

Para evitar manuseio impróprio ou algum acidente com a chave de nível, remova o equipamento da embalagem apenas no momento da sua instalação, ou se retirado da sua embalagem original, deve ser guardado em local seguro onde não haja acúmulo de poeira, umidade ou possibilidade de choques mecânicos. Após a desembalagem faça uma inspeção visual no equipamento para observar se não houve qualquer avaria no transporte ou durante a embalagem/desembalagem. Qualquer indício de avaria deve ser comunicado imediatamente ao fabricante, comunicando o ocorrido, informando o modelo do equipamento e o seu número de série. Atenção especial deve ser tomada para chave de nível com comprimento longo.

Aviso:

Este manual poderá ser alterado sem prévio aviso, pois os dados desse documento são revisados periodicamente e as correções necessárias serão consideradas nas próximas versões. Agradecemos por qualquer tipo de sugestão que venha contribuir para a melhora deste documento.

10. CERTIFICADO DE GARANTIA

Este equipamento, Chave de nível,

Modelo: LC110

Nº de série:

É garantido contra defeitos de mão de obra e material pelo prazo de 365 dias da data de entrega. Esta garantia será invalidada quando, a critério de julgamento da Incontrol, o equipamento tiver sido submetido a abusos ou manuseios impróprios. Quando o reparo, dentro da garantia, for necessário, o usuário deverá remeter o equipamento à fábrica ou reposito, ficando as despesas de seguro e frete por conta e risco do usuário.

Data de Entrega:

Incontrol